

Territórios da Cidadania



Objetivo da pesquisa

Conhecer o impacto proporcionado pelo Programa SEBRAE nos Territórios da Cidadania a partir da identificação de aspectos qualitativos que influenciaram espaços de melhoria para os empresários atendidos, bem como a comunidade abrangida nos recortes territoriais da atuação dos projetos.

Total de entrevistas:



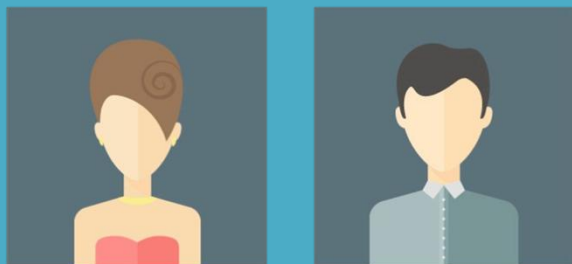
65

Período de realização das entrevistas:

De 21 de Novembro a 12 de Dezembro

Amostra empreendedores

Potenciais empresários e MEI's (perfil 1)



PELOTAS/RS	6
ALHANDRA/PB	6
PRESIDENTE FIGUEIREDO/AM	6
TEÓFILO OTONI/MG	6
ESTRUTURAL/DF	10

ME e EPP's (perfil 2)



PELOTAS/RS	6
ALHANDRA/PB	1
PRESIDENTE FIGUEIREDO/AM	6
TEÓFILO OTONI/MG	6
ESTRUTURAL/DF	2

Amostra Funcionários SEBRAE

Agentes de desenvolvimento (perfil 3)



PELOTAS/RS	1
ALHANDRA/PB	1
PRESIDENTE FIGUEIREDO/AM	1
TEÓFILO OTONI/MG	1
ESTRUTURAL/DF	1

Gestores (perfil 4)



PELOTAS/RS	1
ALHANDRA/PB	1
PRESIDENTE FIGUEIREDO/AM	1
TEÓFILO OTONI/MG	1
ESTRUTURAL/DF	1

Avaliação geral

Todos os empreendedores, Agentes de Desenvolvimento e Gestores da pesquisa perceberam pessoas entusiasmadas em empreender nas suas regiões, exceto o Gestor do Rio Grande do Sul.



O Gestor do Rio Grande do Sul revelou falta de cultura empreendedora na região. Contudo, salientou que, por meio de ações, pode-se estimular essa virtude.

“As oportunidades estão aí, a região vem passando por mudanças que são reais.”

Ações



Estimulam o
empreendedorismo



Já os potenciais empreendedores e MEI's do Rio Grande do Sul perceberam a vontade das pessoas em empreender na região.

“Acredito nisso. As pessoas estão procurando, às vezes sem um estudo, sem uma qualificação pessoal, eu noto por amigos, por tudo né, que as pessoas estão procurando ter algo próprio.”

“Sim. Por ser um rendimento a mais.”

“Com Certeza. Por ser melhor do que ser empregada.”

“A maioria (têm vontade de empreender).”



Para o Gestor na Paraíba...

há uma notória cultura empreendedora na região que esbarra em limitações como falta de escolaridade.

“O empreendedorismo já existe, a região é bastante empreendedora, mas por falta de escolaridade, falta gestão.”

O que poderia ser feito para estimular o empreendedorismo na região?

Importância do projeto



“Justamente o que foi feito no projeto territórios da cidadania.”



Para o Gestor de Minas Gerais, é patente a característica empreendedora das pessoas da região, sendo que as mesmas podem ser estimuladas a empreender.

“Algumas pessoas mesmo não nascendo para serem empreendedoras, podem ser preparadas para isso. Basta ter a oportunidade de se capacitar.



No Amazonas...

Os diferentes perfis identificaram aspirações empreendedoras na região

“Muitas pessoas estão saindo do seu emprego formal para montar sua empresa. Hoje ficou mais fácil abrir uma empresa, o SEBRAE ajuda o pequeno empreendedor a ter sua empresa.”

MEI

Como atrair mais investimentos para a região?

“Melhor divulgação da nossa região, temos atrativos muito bonitos, mas que não são divulgados. Aqui já foram gravados filmes, novelas, o poder público deveria fazer com que divulgassem o nome de onde foi feito.”

MEI

O Gestor do DF percebeu espírito empreendedor e enalteceu a busca por capacitação das pessoas.

“Eles buscam muito a capacitação; vejo como ponto positivo a busca pela capacitação das pessoas quando querem empreender. Mas todas as pessoas que recebem consultoria eles se tornam capazes de colocar em praticas as capacitações recebidas.”



No DF ...

Os empresários e potenciais empreendedores também perceberam vontade empreendedora na região.

“Tem, já vi muitos comentando.”

“Porque é um sonho de muita gente. Quer ter estabilidade de ser o seu próprio patrão.”

“Sim, tem. Eles fala, inclusive meu pai queria abrir uma.”

“Sim, porque tendo pessoas trabalhando, estamos desenvolvendo o país e a cidade onde a gente mora.”

Avaliação geral

Os Gestores e AD's de todas as regiões afirmaram haver interesse dos empresários no programa territórios da Cidadania.



Para o Gestor do RS ...

**Há interesse dos empresários no programa
Territórios da Cidadania, mas somente quando**



“Há um parceiro que se interesse, que divulgue, corra atrás”.



**Quando acontece, os empresários instigam-se a
procurar saber mais sobre empreendedorismo**

“Pois estimulo eles a buscar a capacitação no SEBRAE.”



Para o Gestor da Paraíba ...

Os empresários demonstraram interesse no programa Territórios da Cidadania

“Se interessam, participam”.

“O SEBRAE transforma vidas. (Seria bom) se conseguisse aumentar sua atuação, para poder sensibilizar mais pessoas, já que a demanda é enorme”.



Para o Gestor de Minas Gerais...

Os empresários da região também se interessam pelo programa Territórios da Cidadania.

“Eles participam diretamente das ações que realizamos e, às vezes, eles encaminham seus colaboradores quando não podem participar.”



O AD de Minas Gerais...

avalizou a opinião do Gestor de que os empreendedores da região se interessam pelo programa.

“Eles sempre respondem quando a gente coloca uma proposta a ser efetivada no município. De uma maneira geral, eles sempre participam, eles dão a sua contribuição de mandar seus funcionários para as palestras.”



Para o Gestor do Amazonas...

Os empresários da região também se interessam pelo programa.

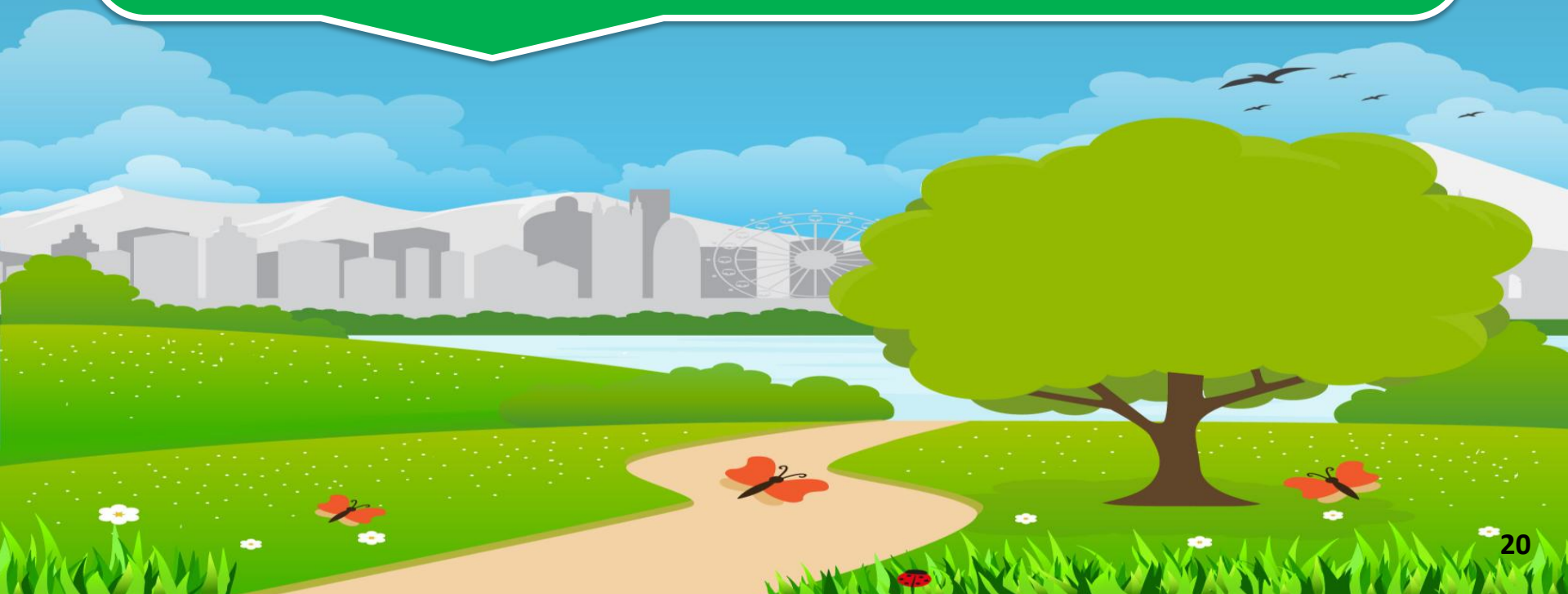
“Sim (há interesse). Exemplo: em Figueiredo atendemos no programa negócio a negócio mais de 300 pessoas, todos eles se interessaram”.

O que precisa ser repensado:

“Uma coisa que sentimos que precisamos fazer diferente é que no MEI ele (o empresário) é o caixa, é o vendedor e o comprador e, na hora de fazer o treinamento, você está acabado, e não se pode passar de 3 a 4 horas, leva-se, pra ministrar um curso, mais de uma semana, pois precisamos respeitar o horário deles, porque, senão, não tem aprendizado e fazer por fazer não fica”.

Para o Gestor do Amazonas não há fronteiras para o SEBRAE...

“Não temos dificuldade, mas, sim, desafios, e todos foram superados pois nosso Amazonas é muito imenso, então se eu disser que tive dificuldade de chegar em um município porque tive que pegar barco, não foi, porque tivemos que superar, tinha que chegar, teve municípios que tivemos que pegar lancha, estrada, mais um rio e depois mais um outro rio, nossa dimensão é sem comparação, porém não foram dificuldade e, sim, desafios superados”.



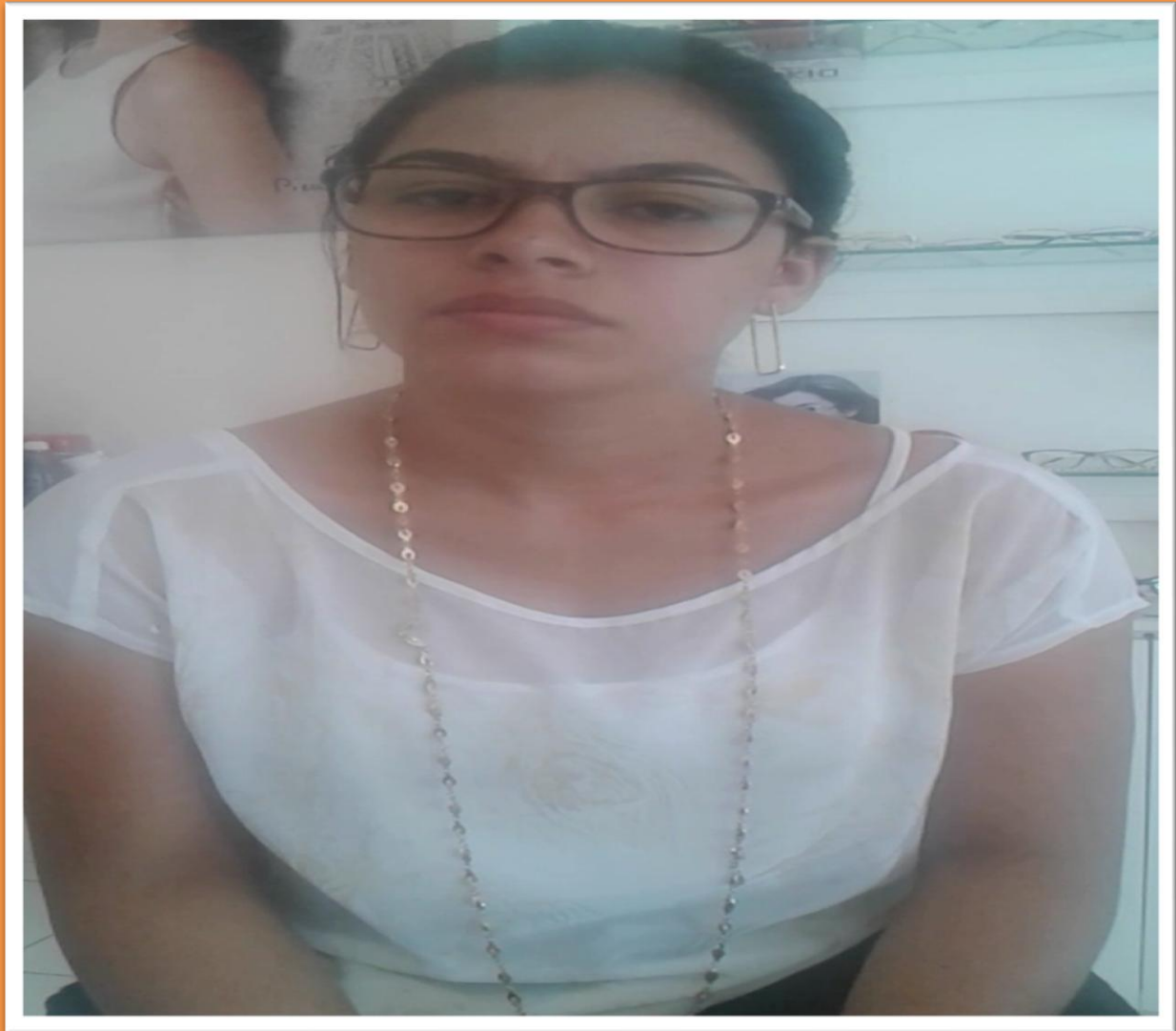
Avaliação geral

A maioria dos empreendedores
não conhece o programa

Territórios da Cidadania



Paraíba ...



**Mas, os poucos que
conhecem**



**avaliaram o programa
positivamente**



Outros ficaram sabendo da existência do programa durante a entrevista da pesquisa



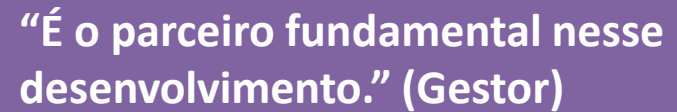
Avaliação geral

Há grande interesse na formalização como MEI, ainda mais quando os empresários são informados sobre as vantagens da regularização.



No Rio Grande do Sul...

Os empreendedores se interessam pela formalização como MEI, e o agente de desenvolvimento contribui ativamente para esse processo



“É o parceiro fundamental nesse desenvolvimento.” (Gestor)



Após a formalização, o empresário tem acompanhamento durante 1 ano.

No Rio Grande do Sul...

o Agente de Desenvolvimento salientou o trabalho de campo realizado pelo SEBRAE, e como isso influenciou os empreendedores a procurar a regularização e formalização como MEI.

“Posso citar o exemplo da sala do empreendedor desde 2011 que começamos a fazer a formalização junto ao município, começamos a visitar os bairros, começamos a falar do MEI e do empreendedorismo e, a partir daí, muitas pessoas que trabalhavam informalmente passaram a procurar a prefeitura para regularizar suas atividades”.



O Gestor da Paraíba...

Observou o interesse na formalização como MEI

“(Existe) Sim, tanto é que o municípios já tem casa do empreendedor implementada e existe uma efetividade de atuação”.

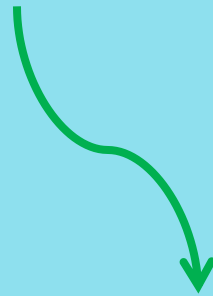


**Papel do agente de desenvolvimento
nessa formalização**

“O agente de desenvolvimento é fundamental, é um líder local que vem transformando vidas”.

Na Paraíba o Agente de Desenvolvimento...

**salientou os efeitos positivos desse processo,
após a formalização como MEI.**



“Muitos que se formalizaram expandiram o seu negocio.”



O Gestor de Minas Gerais percebeu...

grande interesse dos empreendedores na formalização como MEI.

“Muito interesse.”



Papel do Agente de Desenvolvimento para o assunto:

“Ele tem conhecimento do valor e importância dessa contribuição, e ele cumpre com o seu papel.”

O Gestor do Amazonas entendeu que...

os empresários procuram a formalização como MEI, e o trabalho do SEBRAE continua depois da formalização através de acompanhamento e auxílio aos empreendedores.

“Principalmente depois que fazemos toda a apresentação dos benefícios, de direitos, formalizamos muitas pessoas principalmente através do SEBRAE itinerante, trabalhamos num seminário pós-formalização. Saímos numa ação itinerante e formalizou e na hora de fazer a declaração de imposto de renda e voltamos e pegamos esses mesmos clientes e mostramos a eles, vocês formalizaram: primeiro ano a declaração é dessa forma, alvará é isso, e foi muito legal pois conseguimos fechar o ciclo.” **Gestor**

Para o Gestor do Distrito Federal...

os empreendedores se interessam pela formalização como MEI. Mas aponta falta de autonomia do SEBRAE na escolha dos AD'S,



“Hoje os AD’s são todos indicados, conseguimos nomear 64 e desses só um era de carreira os outros foram nomeados por padrinhos políticos, e a medida que esses políticos iam perdendo força o AD também, então precisamos fortalecer essa relação do AD, para a gente ter um pouco mais de autonomia. Porque o AD tem que ser uma pessoa capaz de articular, buscar recursos para a região dela. E, às vezes, a gente esbarra no ego de algumas pessoas, tipo: eu fiz então tem que ter o meu nome. O AD tem que ser uma pessoa que não fique atrás da mesa, ela tem que buscar integrar a comunidade com as ações empreendedoras da cidade. O AD tem feito muitas formalizações.”

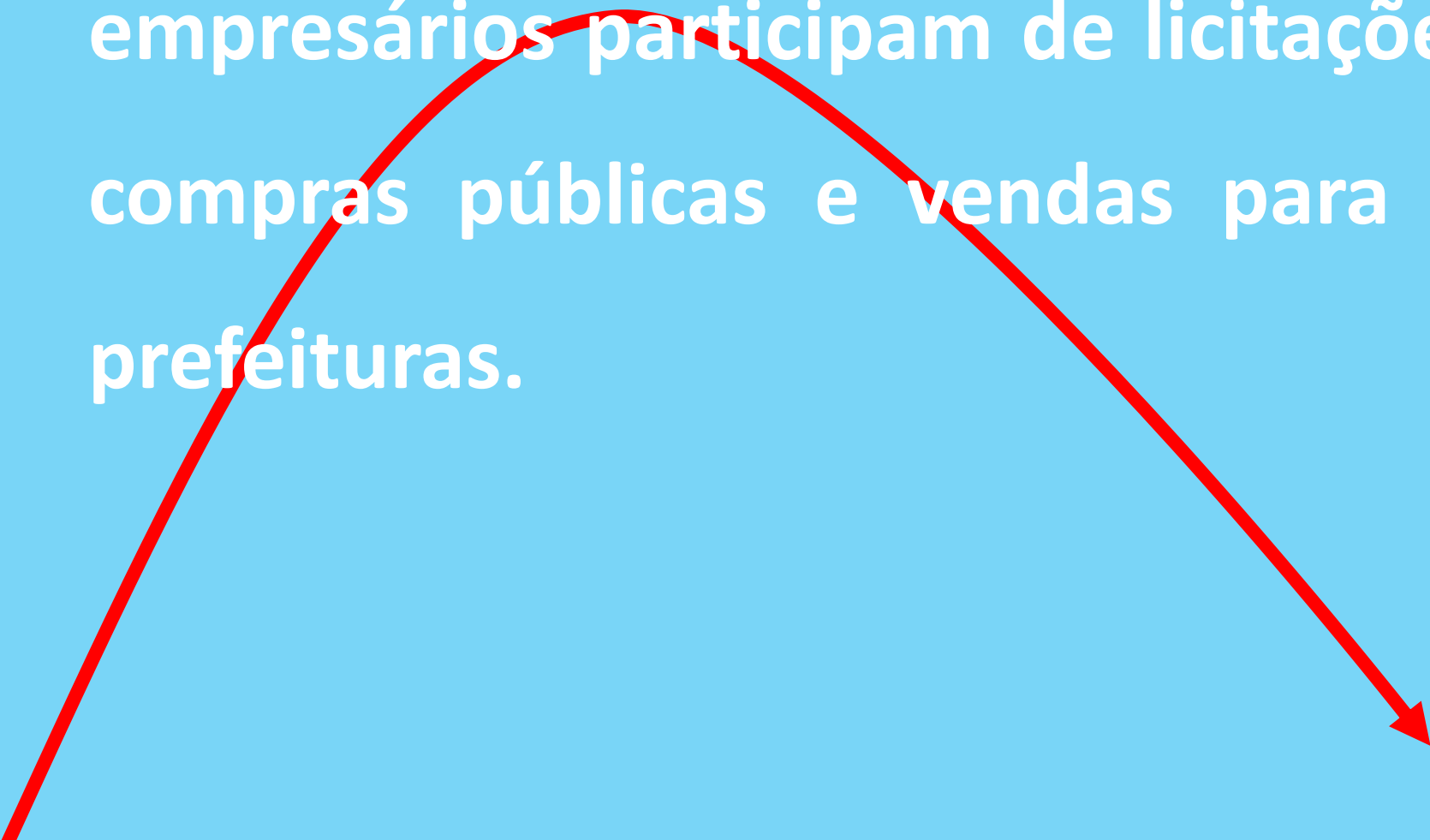
Para o AD do Distrito Federal...

os principais motivos do interesse dos empreendedores na formalização como MEI são as garantias legais.

“Sim, porque descobriram que podem contribuir com o INSS, tem suas garantias. O microempreendedor compreendeu que ser formalizado é mais seguro. Durante esses quatro anos, formalizamos mais de 600 aqui e os benefícios são os maiores incentivadores da formalização.”

Avaliação geral

Nas regiões analisadas, poucos empresários participam de licitações, compras públicas e vendas para as prefeituras.



Para o Gestor do Rio Grande do Sul...

os empreendedores da região pouco participam de licitações/compras públicas/ vendas para a prefeitura por:

“... acharem que a burocracia é muita.”



Gestor

Porém, os Agentes de desenvolvimento procuram direcioná-los para este tipo de atividade

“Mostra todas as oportunidades que o município oferece para todas as micro e pequenas empresas.”

Gestor



os empresários apresentam dificuldade para participar de licitações...

Quais as maiores dificuldades apresentadas pelos empresários?

- “Documentação para participar de licitações. Eles falam que juntar a documentação é difícil para participar de uma venda para a prefeitura”.

AD

O problema foi diagnosticado e uma solução para o mesmo já planejada.

“Esta dificuldade já consta no nosso plano estratégico do ano que vem, já fizemos cursos de compras governamentais, onde se passa, passo a passo, qual a documentação necessária”.

AD



Para o Gestor Paraíba ...

os empresários da região procuram aproveitar essa oportunidade, quando são informados sobre a possibilidade de vender através de licitações/compras públicas ou vendas para a prefeitura.

“A partir do momento que participam do curso de compras e vendas”. **Gestor**

O agente de desenvolvimento procura direcioná-los a essas medidas?

➤ “Sim, ele é fundamental para facilitar”.

Gestor

Para o Gestor de Minas Gerais ...

as compras públicas/licitações e vendas para a prefeitura são, agora, o foco do trabalho do programa na região. Alguns empresários já participam, mas outros devem ser incluídos nesse tipo de negócio.

“Com a lei geral implementada, nosso próximo foco é ter uma atenção ainda maior com esse pilar que é o de compras governamentais. É prioridade nossa atuar com foco nesta questão. Capacitar os empreendedores para trabalhar com foco nas compras governamentais.”

O Agente de Desenvolvimento procura direcioná-los a essas medidas?

➤ Sim. Ele está orientado pra isso; informando e convidando para participar dos eventos.

Avaliação geral

Entre os estados pesquisados,
os empresários do Amazonas
são os que mais participam de
licitações e compras públicas



Os empresários no Distrito Federal...

se mostram interessados em saber mais sobre licitações/compras públicas e vendas para prefeitura, embora não participem em larga escala.

“Eles procuram cursos para aprender como fazer isso. Ligam buscando informações, a Andreia que é nossa Gestora criou a oficina de compras e a gente procura levar um pouco mais da lei para administração pública. A gente fez algumas cartilhas de comprador e vendedor para esclarecer um pouco mais essas pessoas.”



Todos os Gestores
reconheceram os
benefícios do
programa para
suas regiões



O Gestor do Rio Grande do Sul avaliou positivamente o programa Territórios da Cidadania

“Ótimo, pois foi a principal ação do SEBRAE, chegar em municípios onde havia dificuldades de atendimento.”



O que você mudaria?

“Nada. Teria que pensar em uma forma de dar continuidade ao projeto.”

O Gestor da Paraíba ...

Também avaliou o programa de forma positiva.

“Superpositivo, foi uma forma do SEBRAE atuar junto das prefeituras com os Agentes de desenvolvimento, pena que não conseguiu atingir maior número de pessoas”.

O que você mudaria?

“Aumentaria a infraestrutura”.



Gestora na Paraíba



A Gestora do projeto na Paraíba...

observou que, com mais recursos humanos, mais pessoas poderiam ser beneficiadas pelo trabalho do SEBRAE na região.

“Se tivesse uma estrutura maior de funcionários do SEBRAE poderia conseguir atingir um número maior de pessoas”



Gestor

O Gestor de Minas Gerais considerou o programa interessante e promissor.

“É um programa interessante, tem seus objetivos, tem suas metas e permite realizarmos atividades, ações, enfim, vários projetos levando em conta a realidade daquela região. Com essa abertura que o programa nos dá, a gente tem a condição de decidir a nossa estratégia de atuação, definir os segmentos que carecem de informação. Tem a condição de trabalhar na medida da realidade socioeconômica do município e na medida da necessidade de cada um dos seus segmentos”.



O Agente de Desenvolvimento de Minas Gerais identificou a necessidade do aprimoramento educacional para o desenvolvimento da região.

“Estimular a educação, com curso para as pessoas, porque, às vezes, elas querem produzir, querem trabalhar, mas elas não têm a capacitação adequada. Por exemplo: a prefeitura não tem engenheiro agrônomo, não tem veterinário à disposição dos produtores...”



O Gestor de Amazonas...

identificou a programa como um divisor de águas para a região.

“No geral foi um programa divisor de águas dentro dos municípios que trabalhei, quando você tem uma prefeitura que abre a porta pra regulamentar uma lei, trazer o empreendedor pra dentro, pra ele poder participar, é inédito, ter Agentes de desenvolvimento capacitados pra atender essas pessoas e fomentar o desenvolvimento local foi fantástico, poder o SEBRAE sair do escritório e chegar no município onde nunca foi atendido, então foi um divisor de águas, o SEBRAE chegou aonde ninguém chegou.”



O Gestor do Distrito Federal ressaltou a importância da qualificação e amplitude do programa, que chegou em cidades nunca antes atendidas.

“Levar o SEBRAE onde ele não pode ir. O território veio para agregar conhecimento para os empresários de maneira que você possa ver que tem muitas pessoas que querem crescer e a capacitação do SEBRAE vai servir para a vida toda, veio para agregar valor as informações e capacitações dos micro empreendedores. Eu acho que no geral ele ajudou o empresário a estar se capacitando. O território agregou em muitas regiões que o SEBRAE não chegaria, talvez por desconhecimento das pessoas. O território buscou o pequeno que não podia sair do seu local e deu capacitação para esse empresário. Foi um programa muito bom que se encerra aqui esse ano, mas que o que a gente aprendeu com ele estaremos aplicando com o DET.”

Avaliação geral

Todos os Gestores apontaram que as metas para o programa estão sendo cumpridas.



Para o Gestor do Rio Grande do Sul...

as metas do programa para a região estão sendo cumpridas devido às parcerias estabelecidas. Entretanto, o Gestor ressaltou que uma das maiores dificuldades é ter bons parceiros em alguns municípios.

“É preciso que o seu parceiro não seja parceiro só no papel, tem que ser engajado na causa.”



Para o Gestor da Paraíba...

as metas também estão sendo alcançadas

“Hoje atingimos cerca de 90% e, até dezembro, pretendemos atingir os 100%.”

Maiores dificuldades em atingi-las:

“A sensibilização dos Gestores públicos, não arrumam agenda para receber o agente de desenvolvimento e tratam como secundário.”



Gestor

Para o Gestor de Minas Gerais...

as metas do programa estão sendo cumpridas, não obstante, o Gestor percebeu dificuldades no relacionamento com os Gestores públicos.

Quais as maiores dificuldades em atingir as metas?

- “Muitas das vezes são os governantes, lideranças de algumas regiões, que não tem disponibilidade nem boa vontade para nos ajudar com nosso trabalho.”



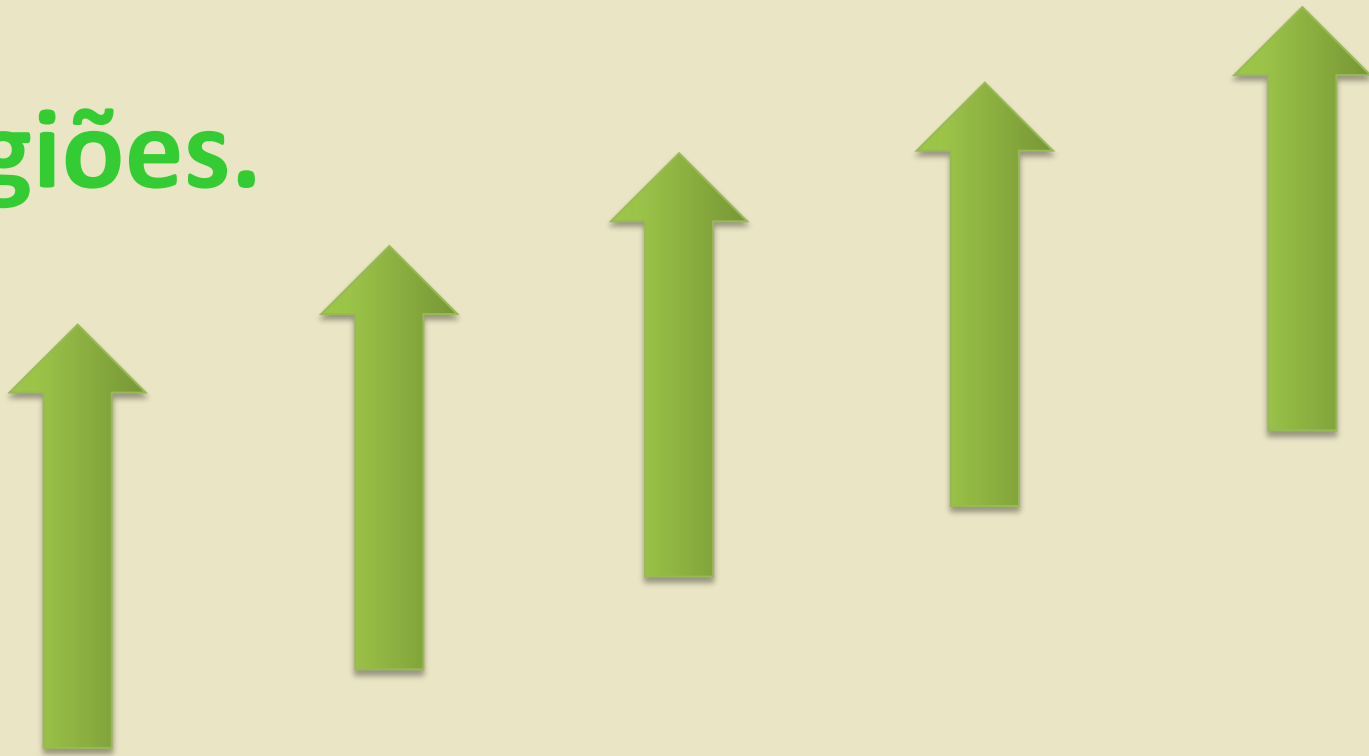
O Gestor do Distrito Federal considerou que as metas estão sendo atingidas e superadas ...

“Sim, todas elas foram atingidas e superaram as expectativas. Porque há muito empresário que era micro virou MEI, acho que com o conhecimento que o pessoal tem do SEBRAE eles foram mais receptivos ao projeto Territórios de Cidadania.”



Avaliação geral

O atendimento do SEBRAE foi considerado bom em todas as regiões.



Qualidade do atendimento



Agentes
capacitados



Para os empreendedores da Paraíba ...

o atendimento do SEBRAE é ótimo
pelos potenciais empresários da
região

“Ótimo tira dúvidas, e a forma de proceder (muito boa)”.

“Ótimo, porque o SEBRAE só tem a ensinar”.

“Show de bola: uma coisa interessante que nos foi mostrada de futuro”.

“Muito bom, por ter transmitido informações proveitosas”,

“Achei ótimo, porque sempre que busquei obtive as respostas”



No Amazonas, os empresários valorizaram o auxílio do SEBRAE nas suas empresas

“(foi)Muito importante, quando comecei a empresa, comecei na informalidade e depois houve oportunidade de me tornar MEI, já fiz muitos cursos que em Manaus, seriam muito caros e, aqui, fiz de graça, foi muito valioso.”

“Tive uma outra visão no meu negocio, tanto que estou também investindo em outras coisas que aprendi pelo SEBRAE.”

“Passei a produzir mais, todos os cursos que fiz do SEBRAE eu tive resultados.”



No Amazonas ...



Avaliação geral

Uma das formas de melhorar a atuação do SEBRAE é:

Criar eventos nas cidades, com divulgação na mídia, para atrair o perfil de pessoas empreendedoras que possam fazer parcerias com o SEBRAE



“Eu acho que o SEBRAE poderia criar uns eventos, tipo criar eventos na cidade para trazer as pessoas que querem ser empreendedores. Um evento promocional, botar na mídia, botar na rádio: ‘olha, final de semana, sábado e domingo, vai ter lá, quem quiser ter seu negócio, quem está com problemas, com dificuldade no seu negócio, teremos técnicos, teremos consultores, vai lá explique seu problema’. Eu acho que tem muita gente hoje que quer um apoio.”

MEI/RS

Avaliação geral

Outros recursos para melhorar a atuação do **SEBRAE** são:

Elaborar cursos à distância, online e com temáticas que incitam bastante dificuldade para os empreendedores também são sugestões dos participantes da pesquisa.

“Cursos online.”

“Mais cursos na área de contabilidade, de finanças.”



Avaliação geral

**Os Gestores e AD's
pediram mais tempo
para o programa
Territórios da
Cidadania**



O Gestor do Amazonas...

pediu mais tempo para o programa Territórios da Cidadania se consolidar na região ...

Deveria ter mais tempo, porque o desenvolvimento não se faz em 3 anos. O tempo, eu não daria só 3 anos, daria 6 anos a esse projeto, pra consolidar algumas ações, trabalhamos muito dentro de municípios que nunca foram atendidos.



O Agente de Desenvolvimento endossou a continuidade do programa, de modo que o trabalho realizado até agora não seja interrompido.

“Dar continuidade ao trabalho, porque depois de quatro anos de projeto desenvolvido, se parar interrompe o progresso que a gente planejou.”

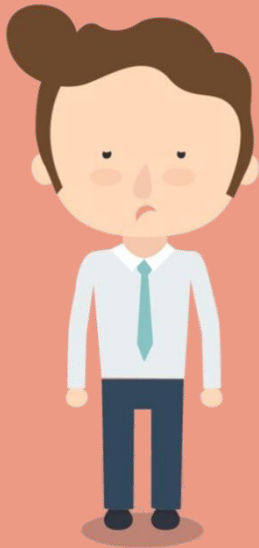


No DF, o Gestor percebeu
alguma dificuldade na
disponibilidade de consultores

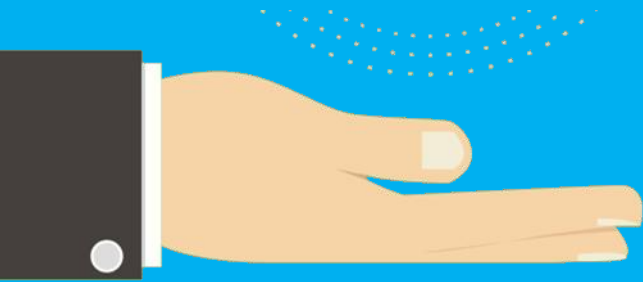


Disponibilidade de consultores no DF

“A gente tem um valor x para usar como pagamento de uma hora de consultoria – então a gente teve um pouco de dificuldade para encontrar consultores. Porque é um valor considerado baixo. Então a gente recebe muito não. Mas os consultores que foram, a gente teve referencias positivas.”



Considerações

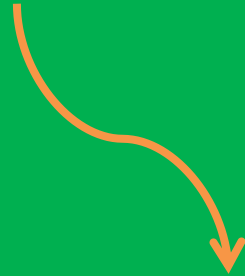


&

Sugestões

Trabalho de campo do SEBRAE

Ir a campo e divulgar os benefícios do empreendedor regularizado ...



Atrai os empresários para além da regularização, para a qualificação profissional.



Fator necessário para o desenvolvimento econômico e social das regiões

Gestores e Agentes de desenvolvimento observaram que o indivíduo não necessita ser empreendedor naturalmente. Essa característica pode ser aguçada e incentivada através de ações e capacitações.



Diálogo entre os Gestores das diferentes regiões pode facilitar a implementação de ações positivas de uma região para todas as outras.

Seguir bons exemplos



O atendimento do **SEBRAE** foi elogiado em todas as regiões



MAS



O programa Territórios da Cidadania é quase desconhecido entre os empreendedores.

Sugestão → Divulgar mais o programa



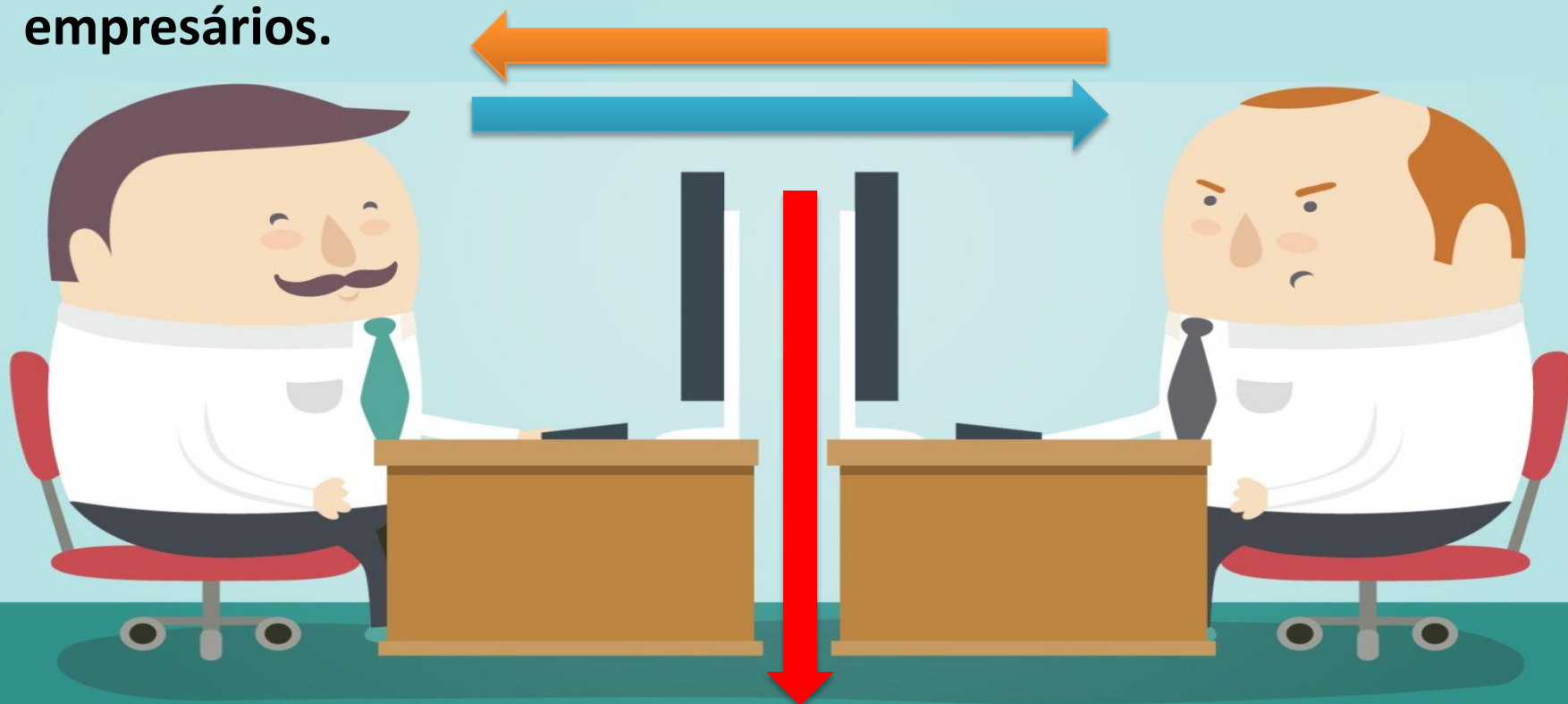
Promoção de eventos nos territórios

Chamar a atenção de empresários e potenciais empreendedores para o trabalho realizado pelo SEBRAE.

A principal dificuldade dos Gestores do SEBRAE é estabelecer relações produtivas com os Gestores públicos.



Uma das melhores formas de estimular o progresso do programa Territórios da Cidadania é através da cooperação com o setor público (prefeituras) e parcerias efetivas com os empresários.



Por isso, sensibilizar os Gestores públicos para a importância do projeto é um caminho que pode trazer boas perspectivas em termos de investimentos.

O trabalho em conjunto dos três atores abaixo, juntamente com os Gestores públicos das cidades, pode gerar resultados surpreendentes para as regiões abrangidas pelo programa. Mais investimentos, empregos e, conseqüentemente, mais renda para a população em um futuro próximo.

Colocando em prática o que aprendeu com o SEBRAE

Planejando projetos e sistemas para implementação do programa Territórios da Cidadania

Executando o projeto através do auxílio ao empreendedor



Gestor



AD



E
m
p
r
e
n
d
e
d
o
r

Gestor + AD's + Empresários + Ad. pública

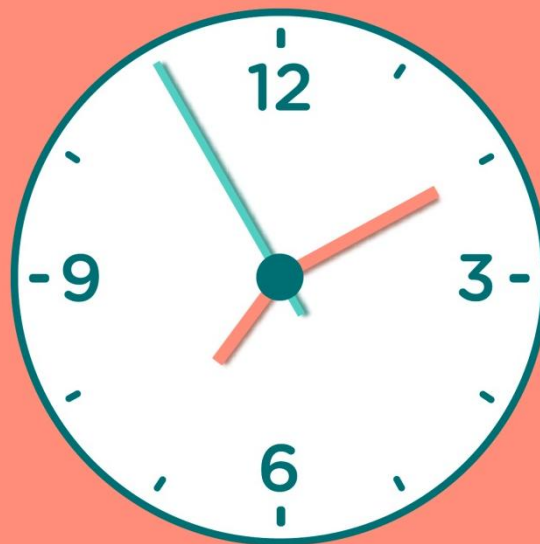
Cooperação

✓ Metas cumpridas



Com a cooperação entre os diferentes atores do programa, todos os Gestores estão conseguindo cumprir as metas estabelecidas.

O Gestores pedem mais tempo para que os frutos do trabalho no programa Territórios da Cidadania se solidifiquem em todas as regiões.



Agentes de desenvolvimento

Segundo os Gestores, a atuação dos Agentes de desenvolvimento é preponderante para o sucesso do programa. Buscar capacitá-los é essencial para o desenvolvimento das regiões.



Mas

Onde se encontram?

Quase a totalidade dos empresários e potenciais empreendedores entrevistados não sabe como encontrar o Agente de Desenvolvimento na sua região. Grande parte não sabe nem se existe um no território.



O programa Territórios da Cidadania se mostra como um bom caminho para trazer desenvolvimento para as diversas regiões em que atua, entretanto, alguns ajustes ainda necessitam ser feitos, como:

- ❑ Ampla divulgação do projeto para os empresários e potenciais empreendedores;**
- ❑ Maior interação dos Agentes de desenvolvimento com os empresários (algumas vezes dificultada pelo número reduzido de AD's)**
- ❑ Estabelecer parcerias ativas com as prefeituras; possibilitando cooperação para o desenvolvimento do projeto;**
- ❑ Enxergar as possibilidades de cada região e se adaptar a elas, produzindo resultados mais eficazes.**

**UNIDADE DE GESTÃO ESTRATÉGICA
SEBRAE NACIONAL**

Coordenação da pesquisa
Dênis Pedro Nunes
Alexandre Oliveira Ambrosini

(61) 3348-7180



meta

pesquisas de opinião

Rua Allan Kardec, 63. Bairro Glória, Porto Alegre - RS
Tel. (51) 3315-2456
E-mail: meta@metapesquisa.com.br
Site: www.metapesquisa.com.br